

naše značka  
5002909903  
vyřizuje  
Jana Ščudlová  
datum  
10.11.2023

ZPI, spol. s r.o.  
U Červeného mlýna 613/2  
61200 Brno

Věc:

**Úpravy trolejového vedení a VO při modernizaci TT při ulici Obvodová (úsek zastávka ZOO – smyčka Rakovecká)**

K.ú. - p.č.: Bystrc, Komín

Stavebník: Dopravní podnik města Brna, a.s., Hlinky 64/151, 60300 Brno

Účel stanoviska: Povolení stavby - stavební režim (ÚR+SP)

GasNet, s.r.o., jako provozovatel distribuční soustavy (PDS) a technické infrastruktury, zastoupený GasNet Služby, s.r.o., vydává toto stanovisko:

Stanovisko odboru EPZ - VTL (Zdeněk Kocourek, E-mail: [zdenek.kocourek@gasnet.cz](mailto:zdenek.kocourek@gasnet.cz)):

Výše uvedenou stavbou, bude dotčeno stávající zařízení aktivní protikorozi ochrany NTL plynovodů - elektrická polarizovaná drenáž EPD - Brno [Bystrc]: EPD ZOO.

EPD se skládá ze skříně - technologie, drenážních kabelů k plynovodům a drenážních kabelů ke kolejišti tramvajové traktce.

S výše uvedenou stavbou souhlasíme při dodržení následujících podmínek:

1. Před zahájením stavebních prací požadujeme kabely lokalizovat - na základě objednání naše zařízení vytyčíme - <https://dpo.gasnet.cz/zadost-o-vytyceni>

2. Ochranné pásmo v zemi uložených kabelů, dle zákona č. 458/2000 Sb. § 46, je 1 m po obou stranách od krajního kabelu a ostatních technologických objektů dle zákona č. 458/2000 Sb. § 68, je 4 m na všechny strany od půdorysu.

V tomto ochranném pásmu je nutné zemní práce provádět pouze ručně a s největší opatrností. V místech kde bude kabelové vedení odkryto je dodavatel povinen zajistit jeho zabezpečení proti poškození tak aby nedošlo k porušení uzemnění, izolace kabelů a nebyl ohrožen spolehlivý provoz el. zařízení a bezpečnost osob. Za případné škody, které při provádění prací vzniknou na el. zařízení odpovídá investor.

Drenážní kabely vedoucí ke kolejišti, respektive - případné zpětné navažení provedou pracovníci výše uvedeného investora stavby.

3. Požadujeme dodržet ČSN 73 6005.

4. Pokud dojde během stavby k poškození zařízení je dodavatel-investor povinen neprodleně informovat volat - pohotovostní linka (tel. 1239).

5. Před dokončením stavebních prací - záhozem přivězte zaměstnance provozu a údržby sítí GasNet Služby, s.r.o. ke kontrole, vydání souhlasu - provozem nového zařízení a provedení zápisu do stavebního deníku (protokolární zápis), kontakty na <https://dpo.gasnet.cz/zadost-o-vytyceni>

GasNet Služby, s.r.o.

Plynárenská 499/1 • Zábřovice • 602 00 Brno • T 555 90 10 10 • [www.gasnet.cz](http://www.gasnet.cz)

IČ: 27935311 • DIČ: CZ27935311

Zápis do obchodního rejstříku: Krajský soud v Brně, sp. zn. C 57165, dne 26. 7. 2007

Certificate of incorporation: Regional Court in Brno, ref. number C 57165, on 26th July 2007

Zákaznická linka GasNet 555 90 10 10, [info@gasnet.cz](mailto:info@gasnet.cz), [www.gasnet.cz](http://www.gasnet.cz)

Stanovisko odboru EPZ - NTL, STL (Jana Ščudlová):

V ZÁJMOVÉM ÚZEMÍ SE NACHÁZÍ TATO PLYNÁRENSKÁ ZAŘÍZENÍ A PLYNOVODNÍ PŘÍPOJKY (dále PZ):

- STL plynovod OCEL DN 150, DN 300
- NTL plynovod OCEL DN 200

Ochranné pásmo STL a NTL plynovodů a přípojek je v zastavěném území obce 1 m na obě strany od potrubí. Ochranné pásmo slouží k zajištění bezpečného a spolehlivého provozu plynárenského zařízení.

V ochranném pásmu plynovodů a přípojek budou veškeré práce prováděny výhradně ručním způsobem. Veškeré stavební práce musí být vykonávány tak, aby v žádném případě nenarušily bezpečný provoz uvedených plynárenských zařízení a plynovodních přípojek.

KABELOVÉ ROZVODY VO – podmínky pro realizaci stavby:

- Rozvodné pilíře musí být umístěny min. 1 m od PZ, měřeno kolmo na půdorysný obrys potrubí.
- Vzdálenost vnější hrany betonového základu stožáru od líce PZ musí být minimálně 1 m.
- V odůvodněných případech je možné tuto vzdálenost snížit na hodnotu 0,5 m.
- Hloubku základu stožáru je nutné provést tak, aby stabilita stožáru zůstala zachována i při odkrytí sousedního PZ.

Pro uložení kabelů VO bude dodržena prostorová norma (ČSN 73 6005).

Trasa kabelového vedení při souběhu s plynárenskými objekty (skříň pro HUP a plynoměr) musí být vedena v souladu s ČSN 332000-5-52 ed.2 alespoň 0,6 m od plynárenského objektu.

Při křížení silových kabelů s PZ bude kabel v místě křížení uložen výhradně do betonové tvárnice chráničky nebo korytka. Křížení bude kolmé. Přesah betonové chráničky u PZ musí být minimálně do vzdálenosti 1 m na obě strany PZ. Mezi betonovou chráničkou a PZ musí být zhutněná vrstva písku. Odstupová vzdálenost obrysu chráničky od obrysu PZ bude provedena v souladu s ČSN 73 6005.

V případě křížení zemnicí sítě s PZ požadujeme provést následující opatření:

- Křížení bude kolmé nebo pod úhlem max. 60°.
- Při křížení zemnicích pásků s plynovým potrubím PE bude realizována požární přepážka, která bude tvořena z betonové dlaždice (např. 0,5x0,5x0,05 m), která místo křížení přesáhne na každou stranu o 0,2 m.
- Páska uzemnění bude uložena v místě křížení s PZ na betonovou dlaždici.

Uvedená opatření slouží k zamezení případných tepelných vlivů od uzemňovací pásky (zemnicí sítě) na PZ.

Pro uložení kabelů VN bude dodržena prostorová norma (ČSN 73 6005).

Při křížení silových kabelů s PZ bude kabel v místě křížení uložen výhradně do betonové tvárnice chráničky nebo korytka. Křížení bude kolmé. Přesah betonové chráničky u PZ musí být minimálně do vzdálenosti 1 m na obě strany PZ. Mezi betonovou chráničkou a PZ musí být zhutněná vrstva písku. Odstupová vzdálenost obrysu chráničky od obrysu PZ bude provedena v souladu s ČSN 73 6005.

TRAKČNÍ KABELY:

V případě křížení stejnosměrných silových kabelů s PE plynovody/přípojkami, musí být navíc provedena ještě tepelná ochrana plynovodu. Tuto ochranu je možno zabezpečit některým z následujících způsobů:

- Plynovod/přípojka se v místě křížení obalí dvojitou vrstvou geotextilie (Izochran) a do připraveného zhutněného lože je provedeno obetonování plynovodu po celém obvodu v tloušťce cca 0,1 m.
- Přesah této tepelné ochrany musí být 0,5 m na obě strany od betonové chráničky kabelu.
- Tento způsob ochrany je nutné realizovat u křížení s jedním kabelem nebo při křížení kabelu s PE přípojkou v blízkosti objektu.
- V místě křížení se na zhutněný obsyp provedený 0,1 m nad plynovod uloží betonové desky tloušťky min. 5 cm. Přesah tepelné ochrany musí být minimálně 0,5 m na obě strany od betonové chráničky kabelu.
- Šířka betonových desek musí být taková, aby deska přesahovala dimenzi PE potrubí minimálně o 0,15 m na obě strany. Případné spáry (při použití více betonových desek) je třeba překrýt dlaždicí nebo cihlou.

Toto řešení se použije v případech, kdy se v jednom místě vyskytuje více kabelů (příčemž jeden z nich je silový stejnosměrný). Pokud požadovaná délka tepelné ochrany obecně přesáhne 2 m, je vhodnější použít variantu ochrany pomocí betonových

desek, a to z důvodu možnosti případného bezproblémového zásahu na plynovodu.

V případech křížení silového stejnosměrného kabelu s plynovodní přípojkou nebo vnějším domovním plynovodem v blízkosti objektu musí být obsyp i zásyp plynovodu u obvodové zdi proveden z materiálu lehce prostupného pro plyn a vrchní zpevněná vrstva musí mít dostatečný odstup od objektu tak, aby mohl být odvětrán případný únik plynu. Přitom prostup přípojky nebo domovního plynovodu do objektu musí být plynotěsný a musí splňovat požadavky čl. 5.2 TPG 704 01.

Před začátkem stavby musí být poloha plynárenského potrubí vytyčena.

V rozsahu této stavby souhlasíme s povolením stavby dle zákona 183/2006 Sb. ve znění pozdějších předpisů. Tento souhlas platí pro územní řízení, řízení o územním souhlasu, veřejnoprávní smlouvy pro umístění stavby, zjednodušené územní řízení, ohlášení, stavební řízení, společné územní a stavební řízení, vodoprávní řízení, veřejnoprávní smlouvu o provedení stavby nebo oznámení stavebního záměru s certifikátem autorizovaného inspektora.

Pokud se stane stanovisko v době své platnosti součástí rozhodnutí stavebního úřadu (bude citována naše značka stanoviska), prodlužuje se jeho platnost o dobu platnosti rozhodnutí stavebního úřadu.

V zájmovém území se mohou nacházet plynárenská zařízení jiných vlastníků či správců, případně i dlouhodobě nefunkční/neprovozovaná plynárenská zařízení bez dostupných informací o jejich poloze a vlastnictví. Plynárenská zařízení a plynovodní přípojky (dále jen PZ) jsou dle ust. § 2925 zákona č. 89/2012 Sb., občanského zákoníku, provozovány jako zařízení zvláště nebezpečná a z tohoto důvodu jsou chráněna ochranným pásmem dle zákona č. 458/2000 Sb. ve znění pozdějších předpisů.

Rozsah ochranného pásma je stanoven v zákoně 458/2000 Sb. ve znění pozdějších předpisů.

Stavební činnosti je možné realizovat pouze při dodržení podmínek stanovených v tomto stanovisku. Nebudou-li tyto podmínky dodrženy, budou stavební činnosti považovány dle § 68 zákona č. 458/2000 Sb. ve znění pozdějších předpisů za činnost bez našeho předchozího souhlasu. Při každé změně projektu nebo stavby (zejména trasy navrhovaných inženýrských sítí) je nutné požádat o nové stanovisko k této změně.

Nedodržení podmínek uvedených v tomto stanovisku zakládá odpovědnost stavebníka za vzniklé škody.

Za stavební činnosti se pro účely tohoto stanoviska považují všechny činnosti prováděné v ochranném pásmu PZ (tzn. bezvýkopové technologie a terénní úpravy) a činnosti mimo ochranné pásmo, pokud by takové činnosti mohly ohrozit bezpečnost a spolehlivost PZ (např. trhací práce, sesuvy půdy, vibrace, apod.).

Případné zřizování stavenišť, skladování materiálů, stavebních strojů apod. bude realizováno mimo ochranné pásmo PZ (není-li ve stanovisku uvedeno jinak).

Při použití nákladních vozidel, stavebních strojů a mechanismů požadujeme zabezpečit případný přejezd přes PZ uložením betonových panelů v místě přejezdu PZ.

**PŘI REALIZACI STAVBY BUDOU DODRŽENY TYTO PODMÍNKY PRO PROVÁDĚNÍ STAVEBNÍ ČINNOSTI:**

(1) Před zahájením stavební činnosti bude provedeno vytyčení trasy a přesné určení uložení PZ. Vytyčení trasy provede příslušná regionální oblast ZDARMA. Formulář a kontakt naleznete na <https://www.gasnet.cz/cs/ds-vytyceni-pz/>, lze využít QR kód, který je uveden v tomto stanovisku. Při podání žádosti uvede žadatel naši značku (číslo jednací) uvedenou v úvodu tohoto stanoviska a sdělí termín zahájení a ukončení stavby. O provedeném vytyčení trasy bude sepsán protokol. Přesné určení uložení PZ (sondou) je povinen provést stavebník na svůj náklad.  
**BEZ VYTYČENÍ TRASY A PŘESNÉHO URČENÍ ULOŽENÍ PZ STAVEBNÍKEM NESMÍ BÝT VLASTNÍ STAVEBNÍ ČINNOST ZAHÁJENA. VYTYČENÍ POVAŽUJEME ZA ZAHÁJENÍ STAVEBNÍ ČINNOSTI V OCHRANNÉM A BEZPEČNOSTNÍM PÁSMU PZ. PROTOKOL O VYTYČENÍ MÁ PLATNOST 2 MĚSÍCE.**

(2) Stavebník je povinen stavebnímu podnikateli prokazatelně předat kopii tohoto stanoviska. Převzetí kopie stvrdí stavební podnikatel stavebníkovi svým podpisem a zápisem do stavebního deníku. Pracovníci provádějící stavební činnosti budou prokazatelně seznámeni s polohou PZ, rozsahem ochranného pásma a těmito podmínkami.

(3) Bude dodržena mj. ČSN 73 6005, TPG 702 01, TPG 702 04, TPG 700 03, zákon č. 458/2000 Sb. ve znění pozdějších předpisů, případně další předpisy související s uvedenou stavbou.

(4) Při provádění stavební činnosti v ochranném pásmu PZ vč. přesného určení uložení PZ je stavebník povinen učinit taková opatření, aby nedošlo k poškození PZ nebo ovlivnění jejich bezpečnosti a spolehlivosti provozu. Nebude použito nevhodného nářadí, zemina bude těžena pouze ručně bez použití pneumatických, elektrických, bateriových a motorových nářadí.

(5) V případě použití bezvýkopových technologií (např. protlaku) bude před zahájením stavební činnosti provedeno úplné

obnažení PZ v místě křížení na náklady stavebníka. Technologie musí být navržena tak, aby v místě křížení nebo souběhu s PZ byl dostatečný stranový nebo výškový odstup od PZ, který zajistí nepoškození PZ během prací a to s ohledem na použitou bezvýkopovou technologii a všechny její účinky na okolní terén. V případě, že nemůže být tato podmínka dodržena, nesmí být použita bezvýkopová technologie.

(6) Odkrytá PZ budou v průběhu nebo při přerušení stavební činnosti řádně zabezpečena proti jejich poškození.

(7) Poklopy uzávěrů a ostatních armatur na PZ, vč. hlavních uzávěrů plynu (HUP) na odběrném plynovém zařízení udržovat stále přístupné a funkční po celou dobu trvání stavební činnosti.

(8) Bude zachována hloubka uložení PZ (není-li ve stanovisku uvedeno jinak).

(9) Stavebník je povinen neprodleně oznámit každé i sebemenší poškození PZ (vč. drobných vrypů do PE potrubí, poškození izolace, signalizačního vodiče, výstražné fólie, markeru atd.) na telefon 1239.

(10) Před provedením zásypu výkopu a v průběhu stavby bude provedena kontrola dodržení podmínek stanovených pro stavební činnosti v ochranném pásmu PZ. Povinnost kontroly se vztahuje i na PZ, která nebyla odhalena. Kontrolu provede příslušná regionální oblast (formulář a kontakt naleznete na <https://www.gasnet.cz/cs/ds-vytyceni-pz/>, lze využít QR kód, který je uveden v tomto stanovisku). Při žádosti uvede žadatel naši značku (číslo jednací) uvedenou v úvodu tohoto stanoviska. Kontrolu je třeba objednat min. 5 dnů předem. Předmětem kontroly je také ověření dodržení stanovené odstupové vzdálenosti staveb, které byly povoleny v ochranném a bezpečnostním pásmu PZ.

(11) O provedené kontrole bude sepsán protokol. Bez provedené kontroly nesmí být PZ zasypána. Stavebník je povinen na základě výzvy provozovatele PZ, nebo jeho zástupce doložit průkaznou dokumentaci o nepoškození PZ během výstavby nebo provést na své náklady kontrolní sondy v místě styku stavby s PZ.

(12) Plynárenské zařízení a plynovodní přípojky budou před zásypem výkopu řádně podsypány a obsypány, bude provedeno zhutnění a bude osazena výstražná fólie žluté barvy, to vše v souladu s předpisem provozovatele distribuční soustavy „Zásady pro projektování, výstavbu, rekonstrukce a opravy“, který naleznete na <https://www.gasnet.cz/cs/technicke-dokumenty/> a v souladu s ČSN EN 12007-1-4, TPG 702 01, TPG 702 04.

(13) Neprodleně po skončení stavební činnosti budou řádně osazeny všechny poklopy a nadzemní prvky PZ.

(14) Pokud stavebník nedodrží podmínky stanovené tímto stanoviskem bude činnost stavebníka vyhodnocena provozovatelem PZ jako narušení ochranného nebo bezpečnostního pásma PZ a budou z toho vyvozeny příslušné důsledky.

Platí pouze pro území vyznačené v příloze tohoto stanoviska a to 24 měsíců ode dne jeho vydání.

V případě dotčení pozemku v majetku společnosti GasNet, s.r.o. je třeba dále projednat smluvní vztah k tomuto pozemku. Kontakt na projednání naleznete na adrese [www.gasnet.cz/cs/kontaktni-system/](https://www.gasnet.cz/cs/kontaktni-system/), činnost "Smluvní vztahy - pozemky a budovy plynárenských zařízení".

Za správnost a úplnost dokumentace předložené s žádostí včetně jejího souladu s platnými předpisy plně zodpovídá její zpracovatel. Stanovisko nenahrazuje případná další stanoviska k jiným částem stavby.

V případě další korespondence nebo jednání (např. změna stavby) uvádějte naši značku - 5002909903 a datum tohoto stanoviska. Kontakty jsou k dispozici na <https://www.gasnet.cz/cs/kontaktni-system/>.



GasNet, s.r.o.  
zastoupená společností GasNet Služby, s.r.o., IČ 27935311  
Jana Študlová  
Vedoucí zpracování ext. požadavků-Morava  
Oddělení zpracování ext.požadavků-Morava  
JANA.SCUDLOVA@GASNET.CZ



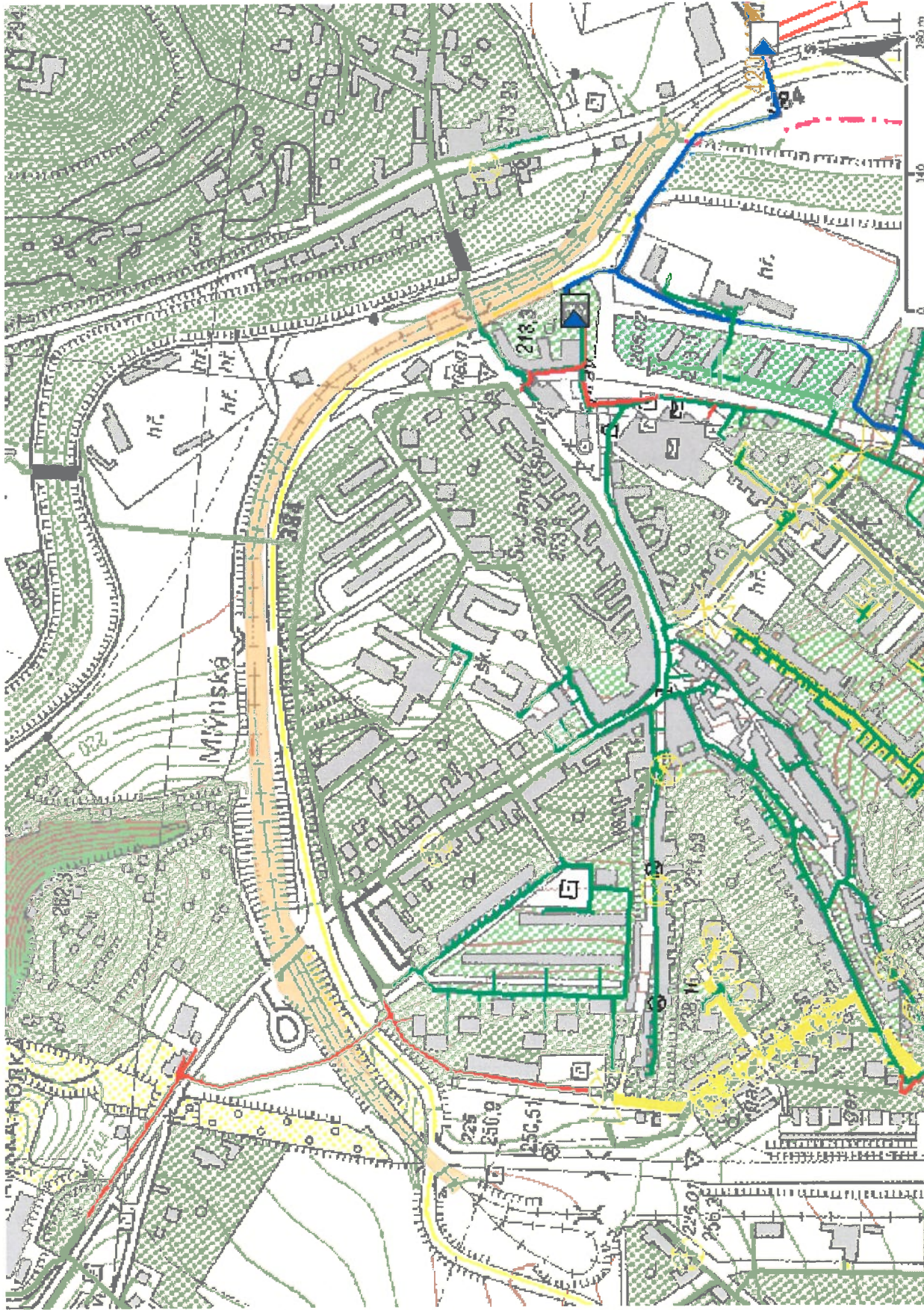
Zažádejte o vytyčení

Přílohy: Orientační zakres plynárenského zařízení, Detailní zakres plynárenského zařízení, Ověřená příloha žadatele



**Příloha: Orientační zakres plynárenského zařízení. Tato příloha je nedílnou součástí stanoviska č. 5002909903 ze dne 10.11.2023.**

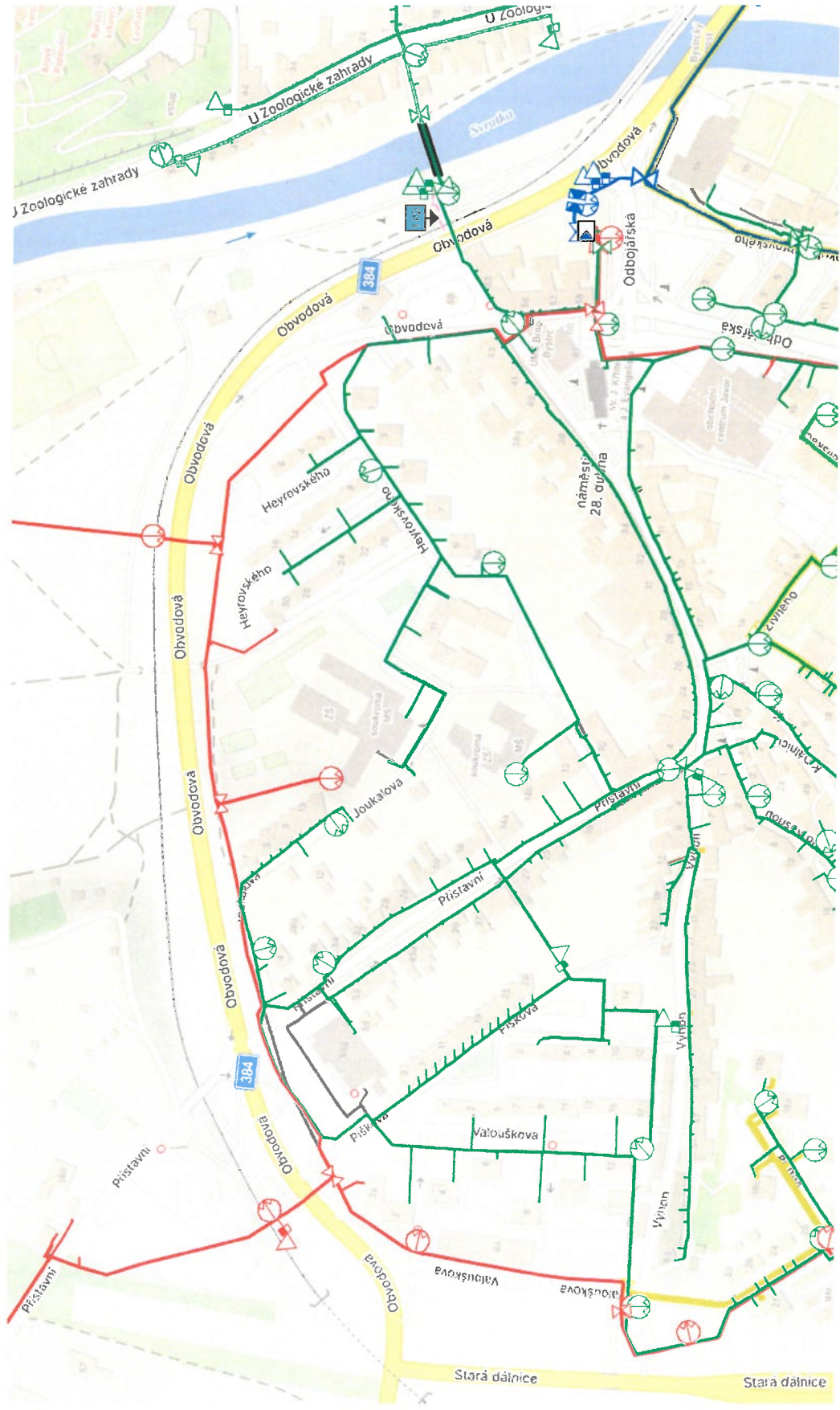
Provozovatel DS: GasNet, s.r.o.; Stavebník: Dopravní podnik města Brna, a.s., Hlinky 64/151, 60300 Brno. K.ú.: Bystrc, Komín.



legenda	
<div> <div>linie</div> <div>plynovodu</div> <div> <div>NTL</div> <div>STL</div> <div>VTL</div> <div>WTL</div> </div> <div> <div>nefunkční</div> <div>plánovaná stavba před realizací</div> <div>ve výstavbě, neuvedeno do provozu</div> </div> </div>	<div> <div></div> <div></div> <div></div> <div></div> <div></div> <div></div> <div></div> </div>
regulační stanice	
ochranné zařízení	
kabel	
elektropřípojka	
kabel protikorozní ochrany	
anodové uzemnění	
stanice katodové ochrany	
pásmo vlivu anodového uzemnění SKAO	
neplynovodní zařízení/technologie (linie/bod/plocha)	<div> <div></div> <div></div> <div></div> </div>



Provozovatel DS: GasNet, s.r.o.; Stavebník: Dopravní podnik města Brna, a.s., Hlinky 64/151, 60300 Brno. K.ú.: Bystrc, Komín.



Legenda:

linie plynovodu	NTL	STL	VTL	WTL	nefunkční plánovaná stavba před realizací	ve výstavbě, neuvedeno do provozu	regulační stanice	ochranné zařízení	kabel	elektropřípojka	kabel protikoroziční ochrany	anodové uzemnění	stanice katodové ochrany	pásmo vlivu anodového uzemnění SKAO	neplynovodní zařízení/ technologie (linie/ bod/plocha)

**Příloha: Ověřená příloha žadatele. Tato příloha je nedílnou součástí stanoviska č. 5002909903 ze dne 10.11.2023.**

**Dopravní podnik města Brna, a.s., Hlinky 64/151, 60300 Brno. K.ú.: Bystrc, Komín.**



LEGENDA STAVAJÍCÍCH INŽENÝRSKÝCH SÍTÍ

- [illegible]

unpublished manuscript, in press.

		ՀԱՅԱՍՏԱՆԻ ՀԱՆՐԱՊԵՏՈՒԹՅԱՆ ԿՐԹԱԿՈՒՇԱՆՈՒԹՅԱՆ ՄԻՆԻՍՏԵՐՈՒԹՅԱՆ ԿԵՆՏՐԱԼԻ ՆԱԽԱՐԱՐՈՒԹՅԱՆ ԿԱԶՄԵՆՏԱԿԱՆ ԿԵՆՏՐՈՆԻ ԿԱԶՄԵՆՏԱԿԱՆ ԿԵՆՏՐՈՆԻ	
ՀԱՅԱՍՏԱՆԻ ՀԱՆՐԱՊԵՏՈՒԹՅԱՆ ԿՐԹԱԿՈՒՇԱՆՈՒԹՅԱՆ ՄԻՆԻՍՏԵՐՈՒԹՅԱՆ ԿԵՆՏՐԱԼԻ ՆԱԽԱՐԱՐՈՒԹՅԱՆ ԿԱԶՄԵՆՏԱԿԱՆ ԿԵՆՏՐՈՆԻ ԿԱԶՄԵՆՏԱԿԱՆ ԿԵՆՏՐՈՆԻ		ՀԱՅԱՍՏԱՆԻ ՀԱՆՐԱՊԵՏՈՒԹՅԱՆ ԿՐԹԱԿՈՒՇԱՆՈՒԹՅԱՆ ՄԻՆԻՍՏԵՐՈՒԹՅԱՆ ԿԵՆՏՐԱԼԻ ՆԱԽԱՐԱՐՈՒԹՅԱՆ ԿԱԶՄԵՆՏԱԿԱՆ ԿԵՆՏՐՈՆԻ ԿԱԶՄԵՆՏԱԿԱՆ ԿԵՆՏՐՈՆԻ	

Příloha: Ověřená příloha žadatele. Tato příloha je nedílnou součástí stanoviska č. 5002909903 ze dne 10.11.2023.

Dopravce: DS: GasNet, s.r.o.; Stavebník: Dopravní podnik města Brna, a.s., Hlinky 64/151, 60300 Brno, K.ú.: Bystřec, Komín.



LEGENDA STAVBY

1	Stavba
2	Stavba
3	Stavba
4	Stavba
5	Stavba
6	Stavba
7	Stavba
8	Stavba
9	Stavba
10	Stavba
11	Stavba
12	Stavba
13	Stavba
14	Stavba
15	Stavba
16	Stavba
17	Stavba
18	Stavba
19	Stavba
20	Stavba
21	Stavba
22	Stavba
23	Stavba
24	Stavba
25	Stavba
26	Stavba
27	Stavba
28	Stavba
29	Stavba
30	Stavba
31	Stavba
32	Stavba
33	Stavba
34	Stavba
35	Stavba
36	Stavba
37	Stavba
38	Stavba
39	Stavba
40	Stavba
41	Stavba
42	Stavba
43	Stavba
44	Stavba
45	Stavba
46	Stavba
47	Stavba
48	Stavba
49	Stavba
50	Stavba
51	Stavba
52	Stavba
53	Stavba
54	Stavba
55	Stavba
56	Stavba
57	Stavba
58	Stavba
59	Stavba
60	Stavba
61	Stavba
62	Stavba
63	Stavba
64	Stavba
65	Stavba
66	Stavba
67	Stavba
68	Stavba
69	Stavba
70	Stavba
71	Stavba
72	Stavba
73	Stavba
74	Stavba
75	Stavba
76	Stavba
77	Stavba
78	Stavba
79	Stavba
80	Stavba
81	Stavba
82	Stavba
83	Stavba
84	Stavba
85	Stavba
86	Stavba
87	Stavba
88	Stavba
89	Stavba
90	Stavba
91	Stavba
92	Stavba
93	Stavba
94	Stavba
95	Stavba
96	Stavba
97	Stavba
98	Stavba
99	Stavba
100	Stavba

LEGENDA

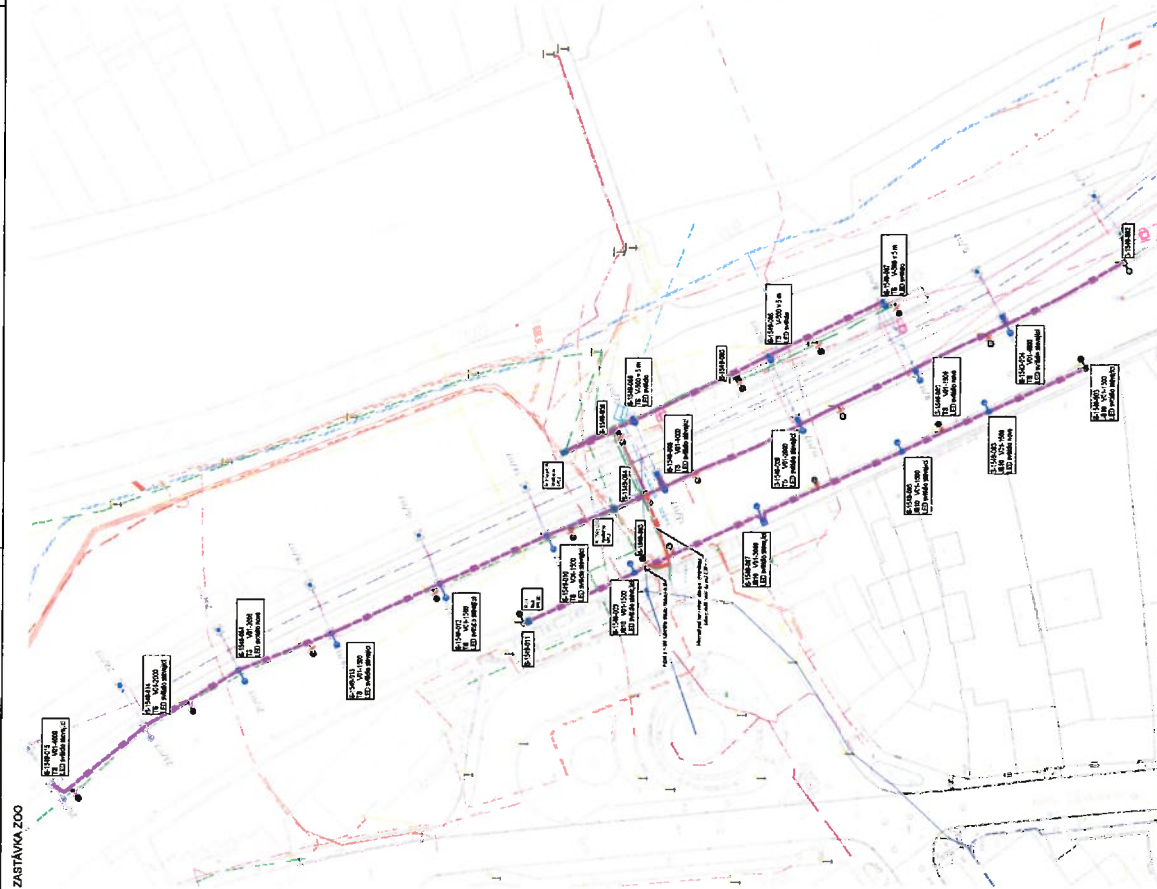
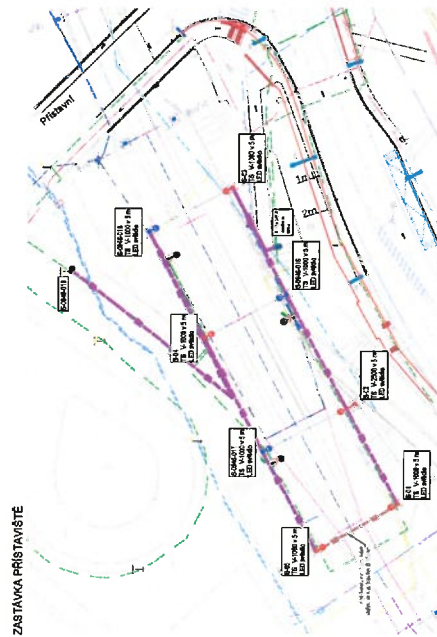
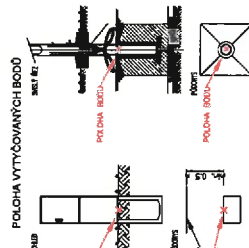
1	Stavba
2	Stavba
3	Stavba
4	Stavba
5	Stavba
6	Stavba
7	Stavba
8	Stavba
9	Stavba
10	Stavba
11	Stavba
12	Stavba
13	Stavba
14	Stavba
15	Stavba
16	Stavba
17	Stavba
18	Stavba
19	Stavba
20	Stavba
21	Stavba
22	Stavba
23	Stavba
24	Stavba
25	Stavba
26	Stavba
27	Stavba
28	Stavba
29	Stavba
30	Stavba
31	Stavba
32	Stavba
33	Stavba
34	Stavba
35	Stavba
36	Stavba
37	Stavba
38	Stavba
39	Stavba
40	Stavba
41	Stavba
42	Stavba
43	Stavba
44	Stavba
45	Stavba
46	Stavba
47	Stavba
48	Stavba
49	Stavba
50	Stavba
51	Stavba
52	Stavba
53	Stavba
54	Stavba
55	Stavba
56	Stavba
57	Stavba
58	Stavba
59	Stavba
60	Stavba
61	Stavba
62	Stavba
63	Stavba
64	Stavba
65	Stavba
66	Stavba
67	Stavba
68	Stavba
69	Stavba
70	Stavba
71	Stavba
72	Stavba
73	Stavba
74	Stavba
75	Stavba
76	Stavba
77	Stavba
78	Stavba
79	Stavba
80	Stavba
81	Stavba
82	Stavba
83	Stavba
84	Stavba
85	Stavba
86	Stavba
87	Stavba
88	Stavba
89	Stavba
90	Stavba
91	Stavba
92	Stavba
93	Stavba
94	Stavba
95	Stavba
96	Stavba
97	Stavba
98	Stavba
99	Stavba
100	Stavba

LEGENDA

1	Stavba
2	Stavba
3	Stavba
4	Stavba
5	Stavba
6	Stavba
7	Stavba
8	Stavba
9	Stavba
10	Stavba
11	Stavba
12	Stavba
13	Stavba
14	Stavba
15	Stavba
16	Stavba
17	Stavba
18	Stavba
19	Stavba
20	Stavba
21	Stavba
22	Stavba
23	Stavba
24	Stavba
25	Stavba
26	Stavba
27	Stavba
28	Stavba
29	Stavba
30	Stavba
31	Stavba
32	Stavba
33	Stavba
34	Stavba
35	Stavba
36	Stavba
37	Stavba
38	Stavba
39	Stavba
40	Stavba
41	Stavba
42	Stavba
43	Stavba
44	Stavba
45	Stavba
46	Stavba
47	Stavba
48	Stavba
49	Stavba
50	Stavba
51	Stavba
52	Stavba
53	Stavba
54	Stavba
55	Stavba
56	Stavba
57	Stavba
58	Stavba
59	Stavba
60	Stavba
61	Stavba
62	Stavba
63	Stavba
64	Stavba
65	Stavba
66	Stavba
67	Stavba
68	Stavba
69	Stavba
70	Stavba
71	Stavba
72	Stavba
73	Stavba
74	Stavba
75	Stavba
76	Stavba
77	Stavba
78	Stavba
79	Stavba
80	Stavba
81	Stavba
82	Stavba
83	Stavba
84	Stavba
85	Stavba
86	Stavba
87	Stavba
88	Stavba
89	Stavba
90	Stavba
91	Stavba
92	Stavba
93	Stavba
94	Stavba
95	Stavba
96	Stavba
97	Stavba
98	Stavba
99	Stavba
100	Stavba





[illegible]

### LEGENDA PRVKŮ VO

[illegible]


## LEGENDA INŽENÝRSKÝCH SÍŤÍ

BVK	- KANALIZACE DEŠŤOVÁ
BVK	- KANALIZACE DEŠŤOVÁ - JINÝ PROVOZOVATEL
BVK	- KANALIZACE SPLAŠKOVÁ
BVK	- KANALIZACE SPLAŠKOVÁ - JINÝ PROVOZOVATEL
BVK	- KANALIZACE ZRUŠENÁ
BVK	- VODOVODNÍ RÁD
GASNET	- PLYNOVOD
E.ON	- NN KABEL PODZEMNÍ
E.ON	- VN KABEL PODZEMNÍ
E.ON	- VN VEDENÍ NADZEMNÍ
E.ON	- OPTICKÉ KABELY PODZEMNÍ
E.ON	- SDOLOVAČI KABELY PODZEMNÍ
E.ON	- ZRUŠENÉ VEDENÍ PODZEMNÍ
CETIN	- SDOLOVAČI KABELY PODZEMNÍ
CETIN	- SDOLOVAČI KABEL NEZAMĚŘENÁ POLOHA
CETIN	- NADZEMNÍ SIŤ
CETIN	- NN VEDENÍ, ELEKTROFIDIPOLKY
DIAL TELECOM	- OPTICKÝ KABEL PODZEMNÍ
T-MOBILE	- OPTICKÝ KABEL PODZEMNÍ
TSB	- KABEL VO
DPMB	- VAŽBA TROLEJVOHÉHO VEDENÍ
DPMB	- NAPAJECÍ KABEL PODZEMNÍ
DPMB	- NN KABEL PODZEMNÍ
DPMB	- ZEMLICÍ KABEL PODZEMNÍ
DPMB	- OPTICKÝ KABEL NADZEMNÍ
UPC	- SDOLOVAČI KABEL PODZEMNÍ
BKOM	- OPTICKÝ A METALICKÝ KABEL
BKOM	- SSZ KABEL NN



STUDY ON THE EFFECTS OF THE JTSK

VPSKOV SYSTEM B.P.V.

ZADANÉHO POUKAZUJE: VÝPOČETNÍK:                      M. LUDOVÍK ŠESTÝ KONTROLA:                      M. J. SLEZÁK	 Dopravní podniky hl. m. Prahy, státní podnik, a.s.	JARNA:                      10/2020 FUNKCE:                      ředitel ADRESA:                      1500 STUPEŇ PR.:                      D08 ZBOJ PŘÍKAZ:                      3,2
---	---	---

## VEŘEJNÉ OSVĚTLENÍ - SITUACE

